

ZESZYT DIAGNOSTYCZNY

DIAGNOZA DELIMITACYJNA GMINY WYRY

Zeszyt diagnostyczny diagnozy delimitacyjnej jest to zbiór opracowań mapowych, mających za zadanie w formie graficznej przedstawić najważniejsze wyzwania gminy Wyry w kontekście rewitalizacji obszaru zdegradowanego na terenie gminy.

WYRY, październik 2024

METODOLOGIA BADAWCZA

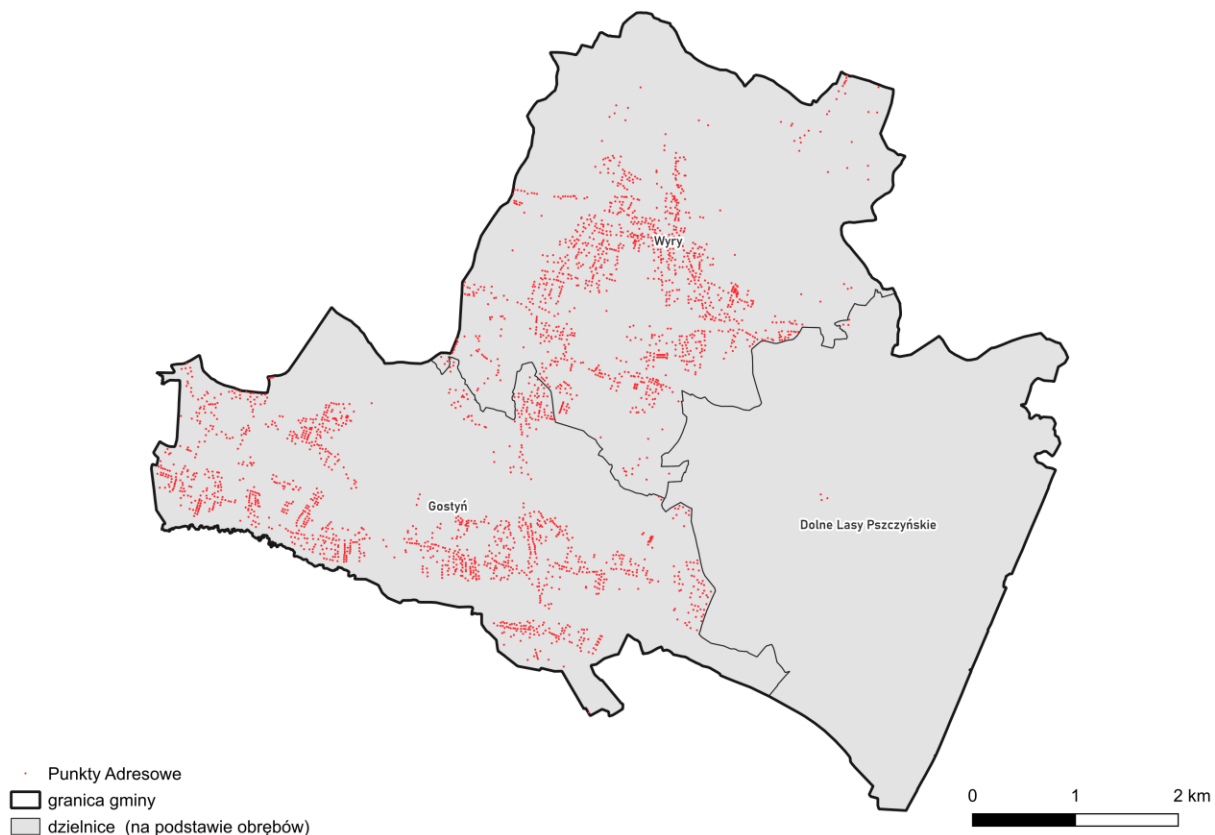
Prowadząc badania diagnostyczne, istotnym elementem jest przyjęcie odpowiedniej metodologii. Aby trafnie zlokalizować fragmenty gminy będące w stanie kryzysu, przyjęliśmy, że najlepszym wyborem będzie analiza istotnych wskaźników obrazujących problemy społeczne.

W ramach badania przeanalizowaliśmy wskaźniki:

- bezrobocia,
- interwencji straży miejskiej,
- świadczeń pielęgnacyjnych,
- świadczeń z pomocy społecznej,
- zasiłków pielęgnacyjnych,
- zasiłków rodzinnych.

W dalszej części opisaliśmy każdą z analiz oraz przedstawiliśmy jej zobrazowanie mapowe.

ANALIA NA PODSTAWIE PUNKTÓW ADRESOWYCH I OBRĘBÓW GMINY



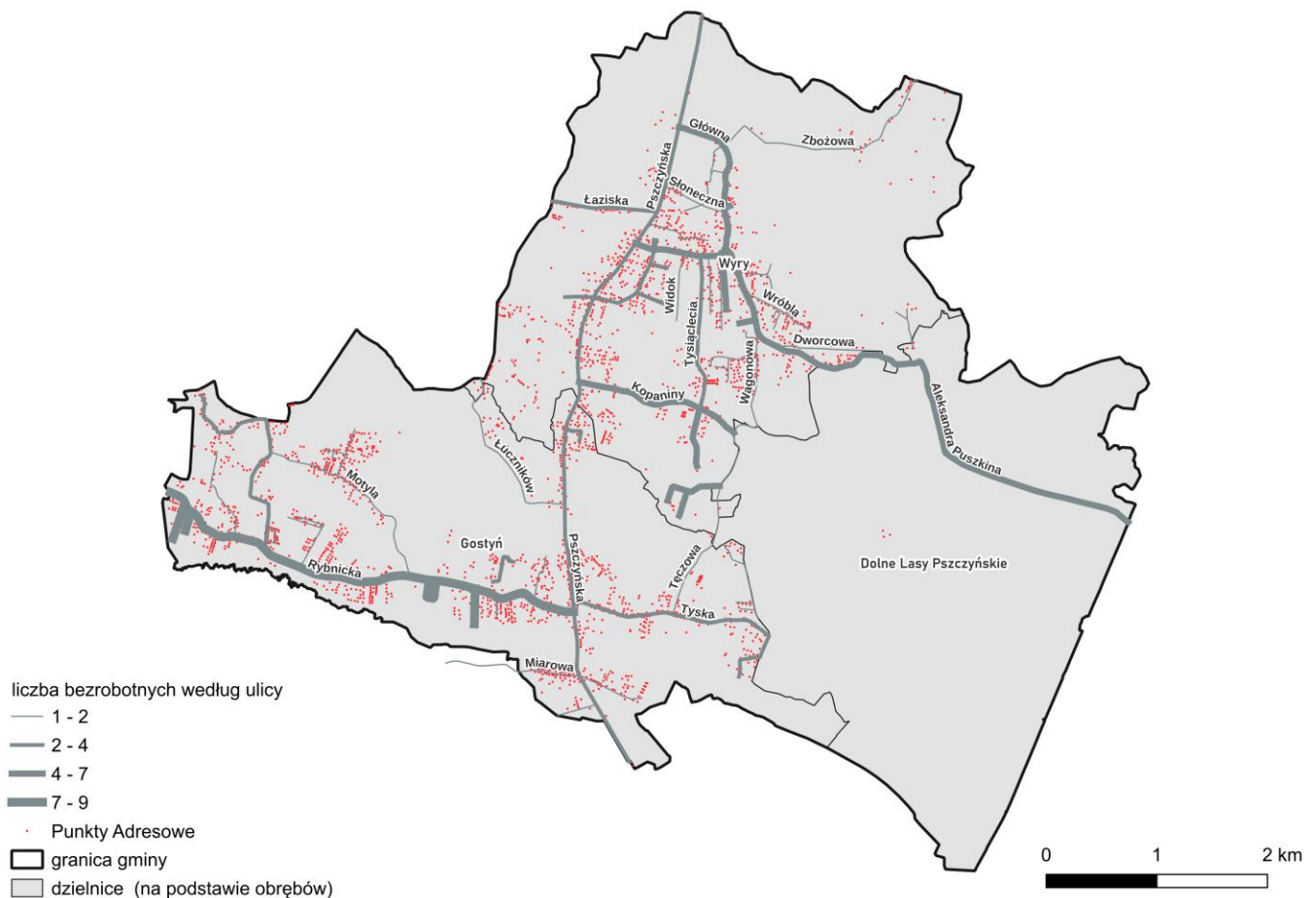
LICZBA BEZROBOTNYCH

Liczba bezrobotnych to jeden z kluczowych wskaźników w rewitalizacji, który pozwala ocenić sytuację na rynku pracy w danym obszarze.

Wysoki poziom bezrobocia często wskazuje na ekonomiczne trudności obszaru i jest jednym z powodów wdrażania działań rewitalizacyjnych.

W trakcie i po zakończeniu rewitalizacji ten wskaźnik może się zmniejszyć, co świadczy o poprawie sytuacji gospodarczej, m.in. dzięki nowym inwestycjom i tworzeniu miejsc pracy.

Wskaźnik ten pozwala monitorować, czy rewitalizacja faktycznie wpływa na poprawę warunków życia mieszkańców i lokalnej gospodarki.



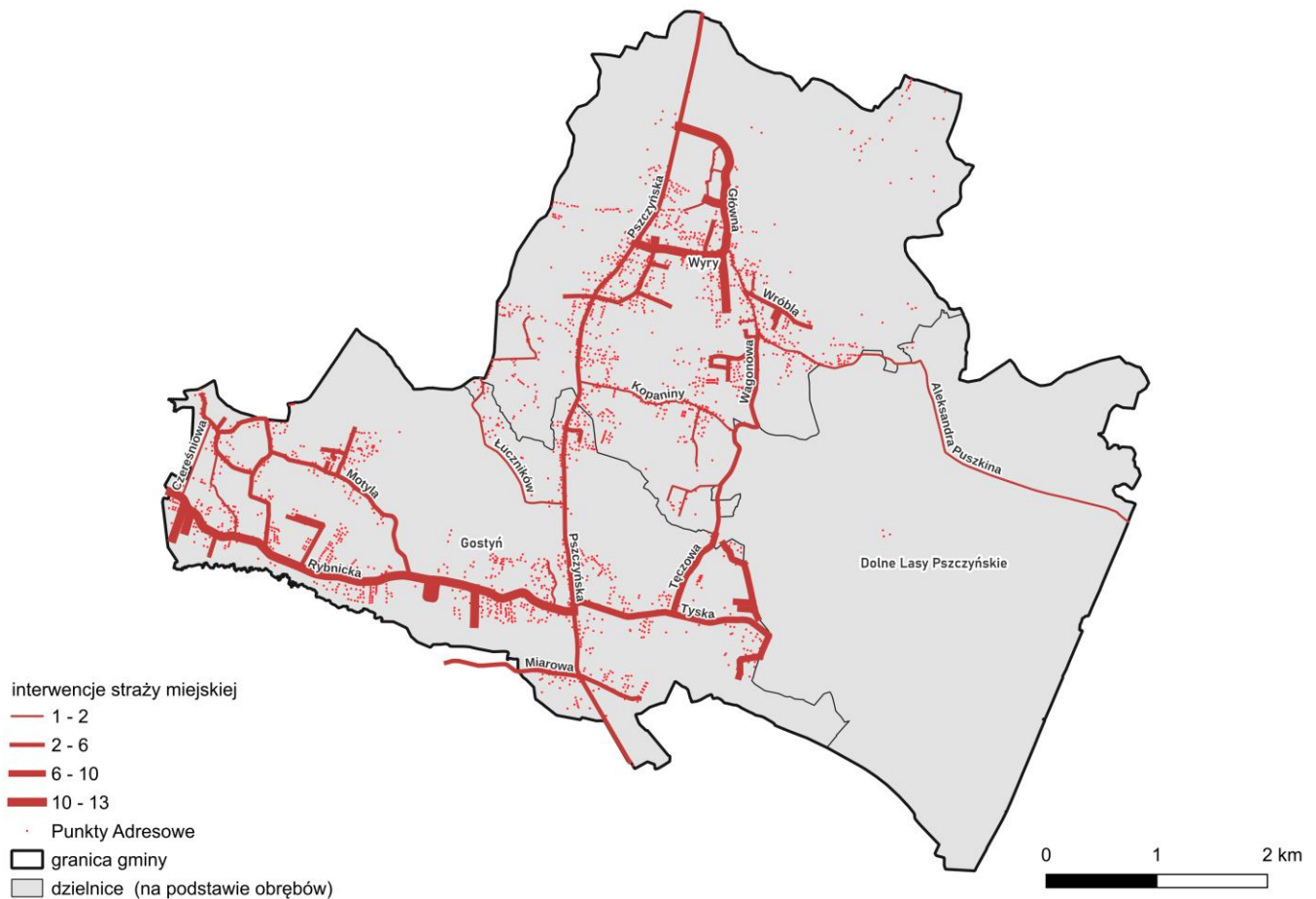
INTERWENCJE STRAŻY MIEJSKIEJ

Interwencje straży miejskiej to wskaźnik, który mierzy liczbę zgłoszeń i działań podejmowanych przez straż miejską w danym obszarze.

W kontekście rewitalizacji, wysoka liczba interwencji może świadczyć o problemach społecznych, takich jak przestępczość, zakłócenia porządku publicznego czy wandalizm.

Celem rewitalizacji jest nie tylko odnowa infrastruktury, ale przede wszystkim poprawa bezpieczeństwa i jakości życia mieszkańców.

Spadek liczby interwencji straży miejskiej po zakończeniu działań rewitalizacyjnych może wskazywać na poprawę bezpieczeństwa i zmniejszenie problemów społecznych w danym obszarze



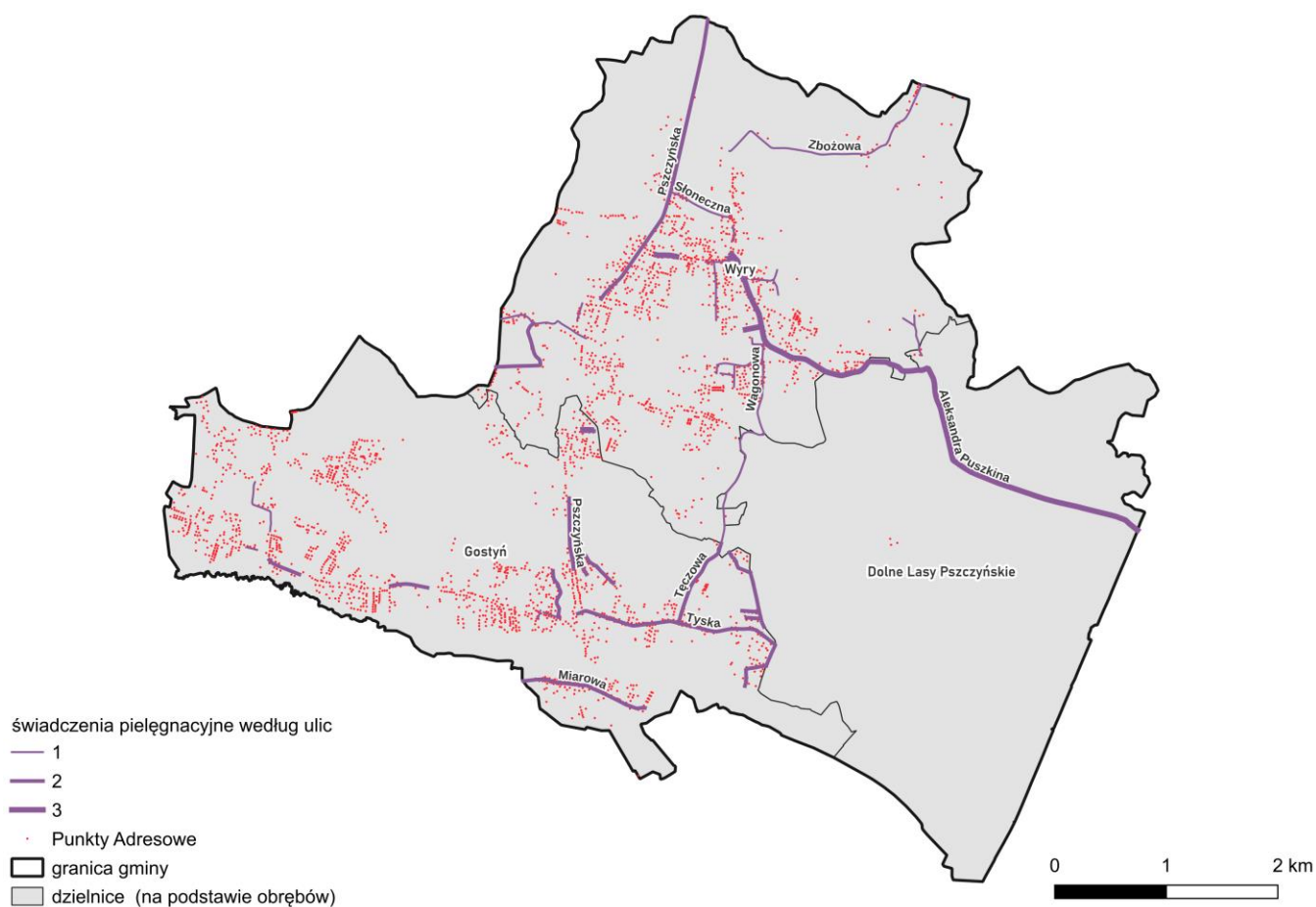
ŚWIADCZENIA PIELEGNACYJNE

Świadczenia pielęgnacyjne to wskaźnik odnoszący się do liczby osób, które otrzymują wsparcie finansowe w związku z opieką nad osobami niepełnosprawnymi lub starszymi.

W kontekście rewitalizacji, ten wskaźnik pomaga zrozumieć, jakie są potrzeby społeczne mieszkańców m.in. w zakresie wsparcia społecznego oraz opieki długoterminowej.

Działania rewitalizacyjne mogą obejmować poprawę dostępu do usług opiekuńczych, zdrowotnych oraz infrastrukturę dostosowaną do osób ze specjalnymi potrzebami.

Analiza tego wskaźnika pomaga w planowaniu odpowiednich udogodnień i programów wsparcia dla rodzin i osób potrzebujących opieki w rewitalizowanych obszarach.

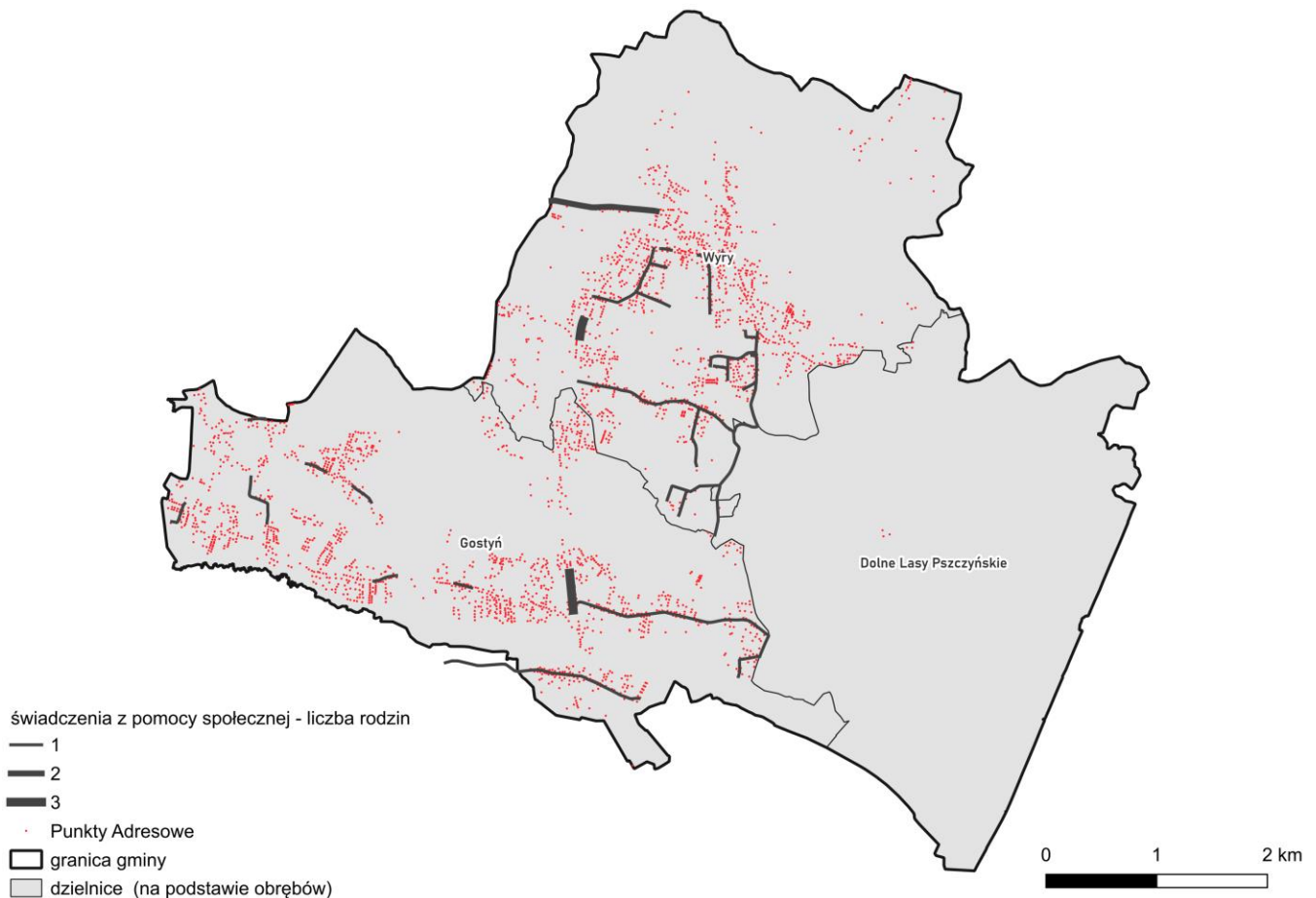


LICZBA RODZIN POBIERAJĄCYCH ŚWIADCZENIA POMOCY SPOŁECZNEJ

Liczba rodzin pobierających świadczenia pomocy społecznej to wskaźnik, który mierzy, ile rodzin w danym obszarze korzysta z finansowego wsparcia socjalnego z powodu niskich dochodów lub trudnej sytuacji życiowej.

W kontekście rewitalizacji, ten wskaźnik jest istotny, ponieważ wysoka liczba rodzin korzystających z pomocy społecznej może świadczyć o biedzie i wykluczeniu społecznym na danym obszarze.

Spadek liczby rodzin korzystających z pomocy społecznej po zakończeniu rewitalizacji może oznaczać poprawę warunków ekonomicznych i większą samodzielność mieszkańców.



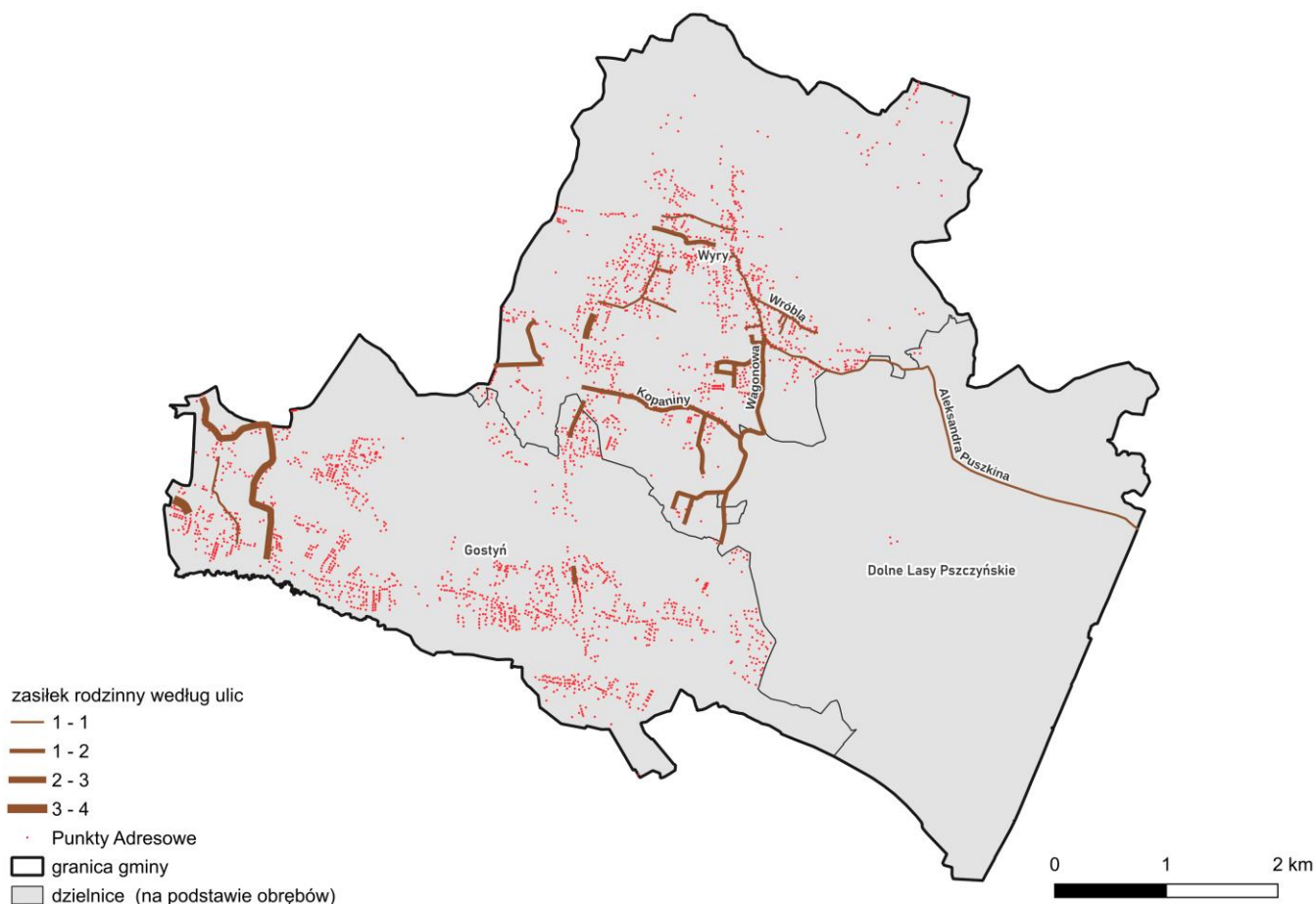
ZASIŁEK RODZINNY

Zasiłek rodzinny to wskaźnik, który pokazuje, ile rodzin w danym obszarze otrzymuje wsparcie finansowe na pokrycie kosztów utrzymania dzieci.

Jest to jeden z elementów systemu pomocy społecznej, mający na celu wspieranie rodzin o niższych dochodach.

W kontekście rewitalizacji, wysoka liczba osób pobierających zasiłek rodzinny może wskazywać na trudną sytuację ekonomiczną w danym regionie.

W dłuższej perspektywie, skuteczna rewitalizacja może przyczynić się do wzrostu samodzielności ekonomicznej rodzin i zmniejszenia ich zależności od wsparcia socjalnego.



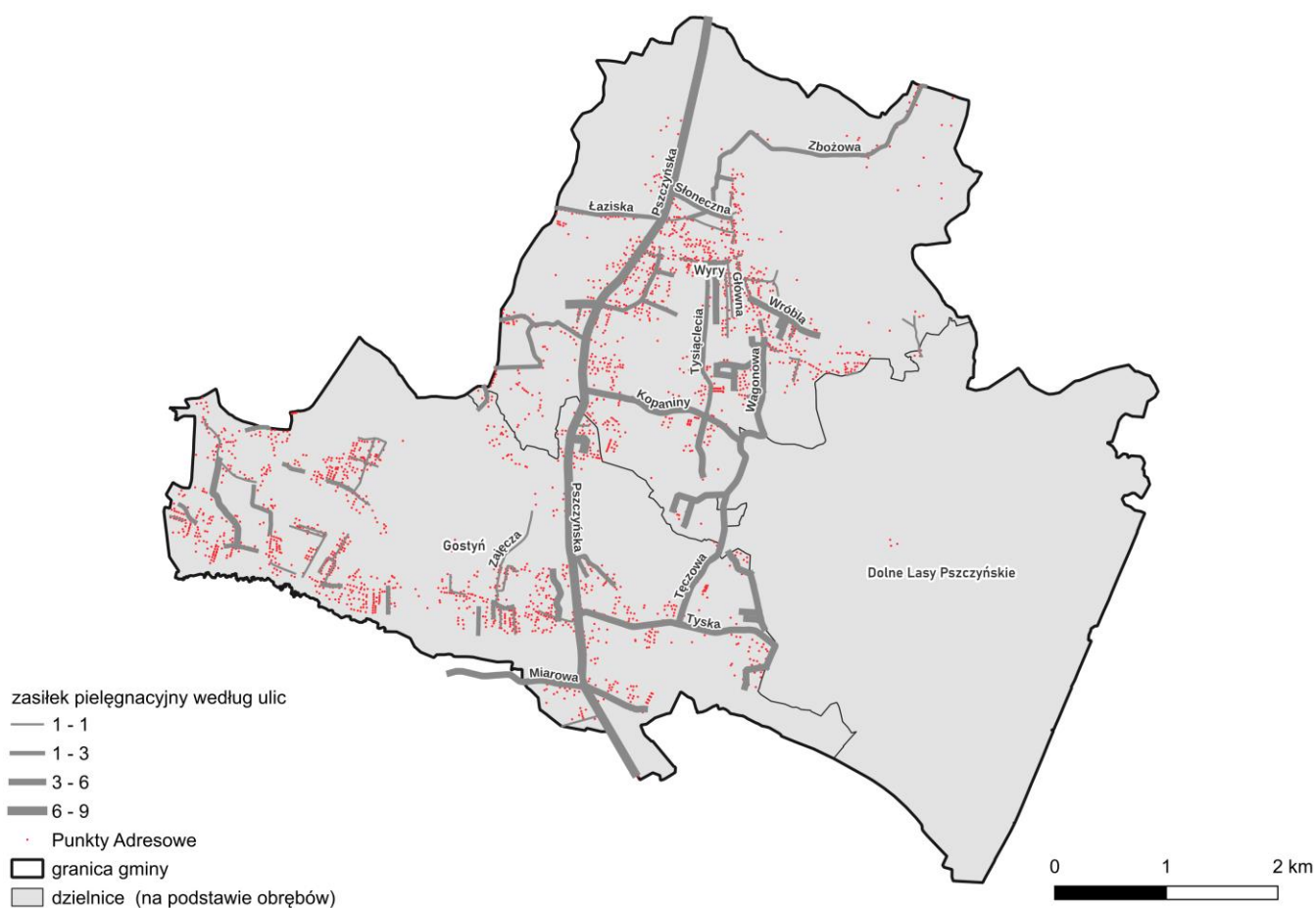
ZASIŁEK PIELEGNACYJNY

Zasiłek pielęgnacyjny to świadczenie pieniężne przyznawane osobom, które ze względu na wiek lub niepełnosprawność wymagają stałej opieki i pomocy innych osób.

W kontekście rewitalizacji, wskaźnik ten informuje o liczbie osób w danym obszarze, które potrzebują szczególnego wsparcia związanego z opieką długoterminową.

Rewitalizacja może obejmować działania, które poprawiają dostęp do opieki zdrowotnej i socjalnej, a także infrastrukturę dostosowaną do potrzeb osób ze specjalnymi potrzebami.

Zmniejszenie liczby osób potrzebujących zasiłku pielęgnacyjnego może być trudne do osiągnięcia, jednak działania rewitalizacyjne mogą poprawić ich codzienne życie i dostęp do lepszych warunków opieki.



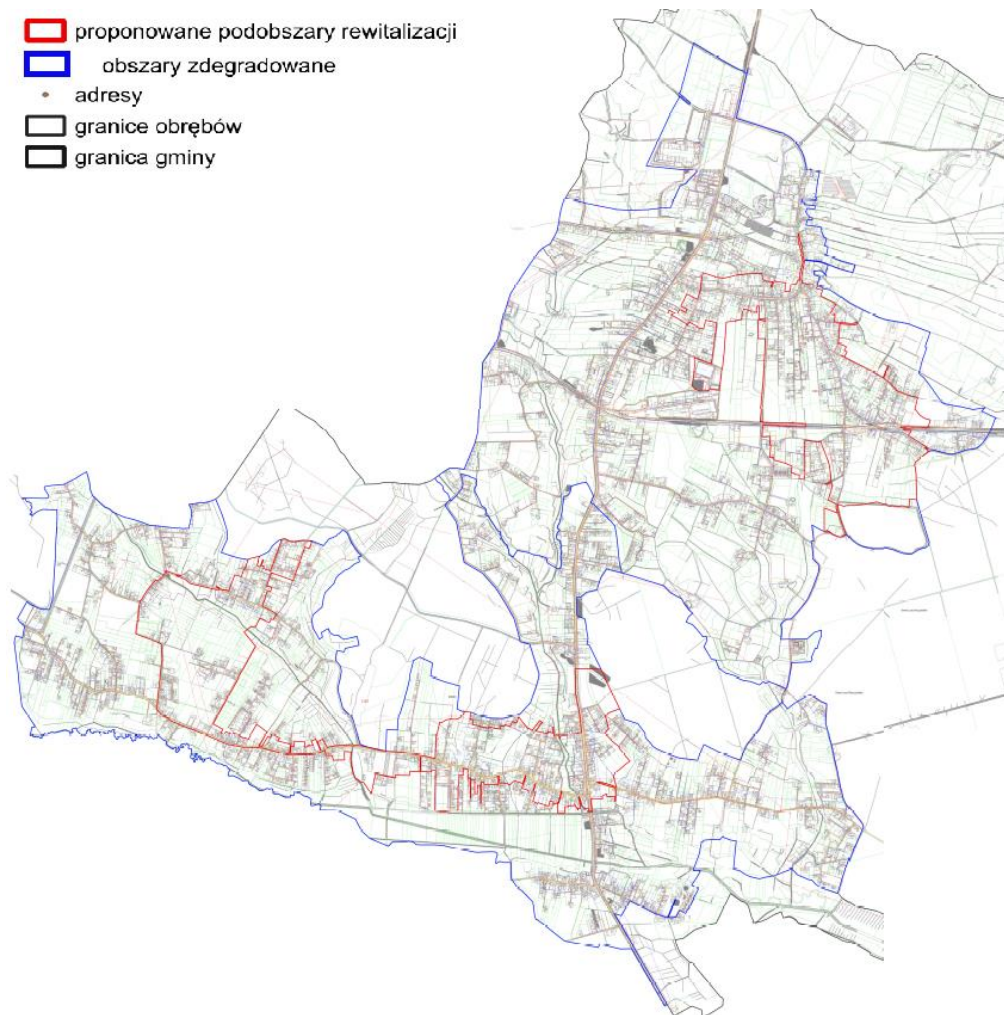
WYZNACZONY OBSZAR ZDEGRADOWANY I OBSZAR REWITALIZACJI

Na podstawie analiz ilościowych oraz przeprowadzonych zaproponowano poniższy obszar zdegradowany i obszar rewitalizacji w gminie Wiry.

Obszar rewitalizacji łącznie zajmuje powierzchnię 258,56 ha, co stanowi 7,5% powierzchni gminy i jest zamieszkiwany przez 2480 osób, co stanowi 28,7% ogólnej liczby mieszkańców.

podobszar rewitalizacji	Liczba mieszkańców	udział w % ogółu mieszkańców	Powierzchnia w ha	udział w powierzchni ogółem gminy
GOSTYŃ	1170	13,5%	138,44	4,0%
WYRY	1310	15,1%	120,12	3,5%
CAŁY PODOBSZAR REWITALIZACJI	2480	28,7%	258,56	7,5%

Obszar zdegradowany i rewitalizacji gminy Wyry - rysunek poglądowy



Podobszar zdegradowany i rewitalizacji - Wiry - rysunek poglądowy

- obszar podlegający rewitalizacji
- obszar zdegradowany
- ulica
- teren zielony
- teren przemysłowy



Podobszar zdegradowany i rewitalizacji - Gostyń - rysunek poglądowy

