

Projekt

UCHWAŁA NR
RADY GMINY WYRY

z dnia 2024 r.

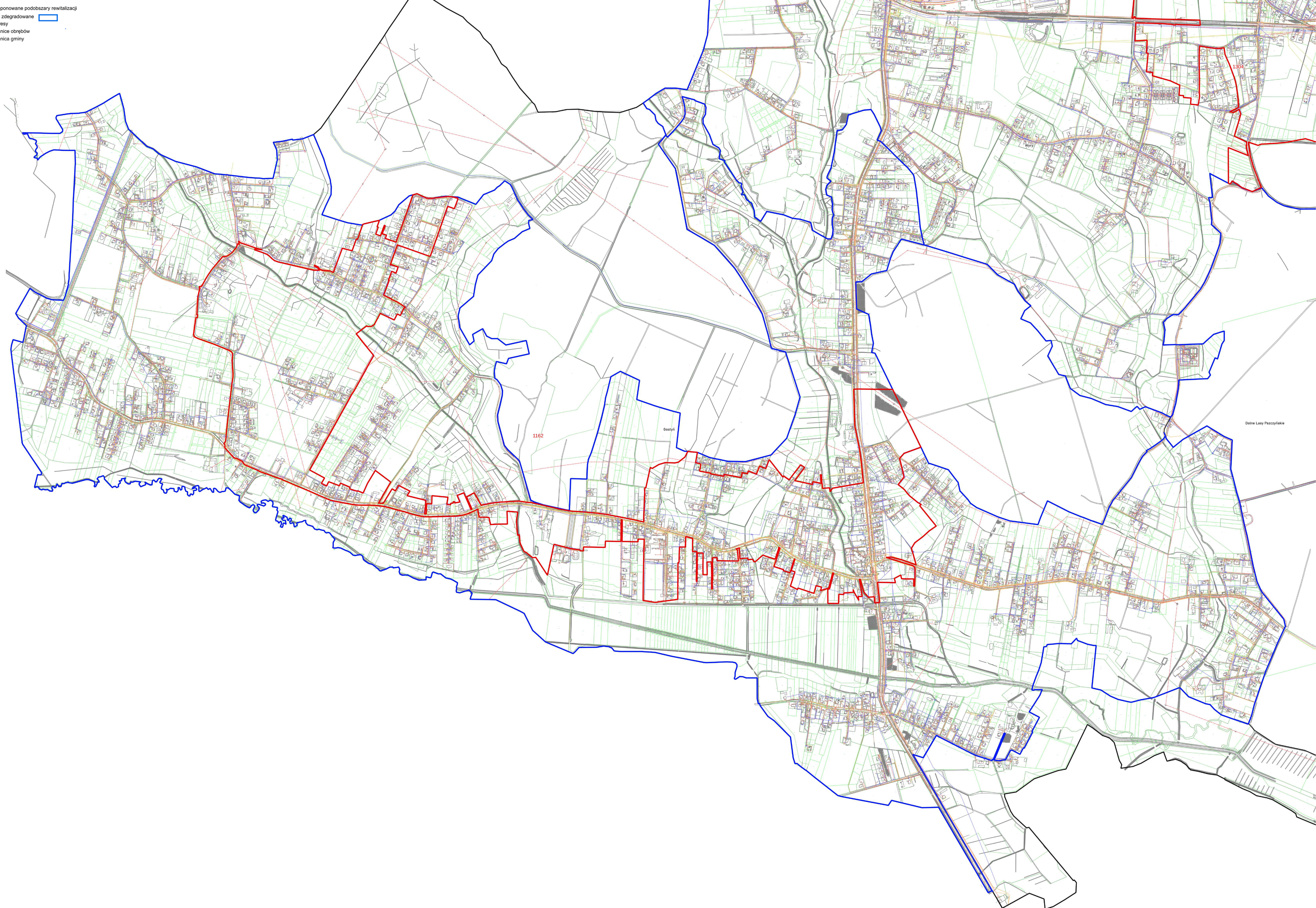
w sprawie wyznaczenia obszaru zdegradowanego i obszaru rewitalizacji na terenie Gminy Wyry

Na podstawie art. 18 ust. 2 pkt 15 ustawy z dnia 8 marca 1990 r. o samorządzie gminnym (Dz.U. z 2024 r. poz. 1465) oraz art. 8 ust. 1 w związku z art. 11 ust. 4 i art. 13 ustawy z dnia 9 października 2015 r. o rewitalizacji (Dz. U. z 2024 r. poz. 278), a także na wniosek Wójta Gminy Wyry opracowany zgodnie z art. 11 ust. 1 i 3 w/w ustawy o rewitalizacji

Rada Gminy Wyry postanawia, co następuje:

- § 1. Wyznacza się obszar zdegradowany i obszar rewitalizacji na terenie Gminy Wyry.
- § 2. Granice obszarów, o których mowa w § 1 określa załącznik do niniejszej uchwały.
- § 3. Wykonanie uchwały powierza się Wójtowi Gminy Wyry.
- § 4. Uchwała wchodzi w życie po upływie 14 dni od dnia ogłoszenia w Dzienniku Urzędowym Województwa Śląskiego.

- proponowane podobszary rewitalizacji
- obszary zdegradowane
- adresy
- granice obrobów
- granica gminy



- proponowane podobszary rewitalizacji
- obszary zdegradowane
- adresy
- granice obrębów
- granica gminy



Uzasadnienie

Zgodnie z art. 8 ust. 1 w związku z art. 11 ustawy z dnia 9 października 2015 r. o rewitalizacji (Dz. U. z 2024 r. poz. 278), w przypadku gdy gmina zamierza realizować zadania własne, o których mowa w art. 3 ust. 1 ustawy, rada gminy wyznacza, w drodze uchwały, z własnej inicjatywy albo na wniosek wójta, obszar zdegradowany i obszar rewitalizacji.

Załącznikiem do uchwały, o której mowa w art. 8 ust. 1 ustawy o rewitalizacji, jest mapa w skali 1:5000, sporządzona z wykorzystaniem treści mapy zasadniczej, w rozumieniu ustawy z dnia 17 maja 1989 r. – Prawo geodezyjne i kartograficzne (Dz. U. z 2024 r. poz. 1151 z późn. zm.), na której wyznacza się obszar zdegradowany i obszar rewitalizacji. Mapa zasadnicza w postaci wektorowej została wykorzystana na podstawie licencji nr GEO.6642.1.2513.2024_2408_P z dnia 1 października 2024 r.

Obszar zdegradowany i obszar rewitalizacji posiadają tożsame granice.

Na potrzeby przedmiotowego opracowania została sporządzona diagnoza, o której mowa w art. 4 ust. 1 pkt 1 ustawy o rewitalizacji, z której wynikają przesłanki wskazane w art. 9 ust. 1 oraz art. 10 ust. 1 tej ustawy.

Diagnoza nie stanowi załącznika do uchwały. W myśl art. 9 ust. 1 ustawy o rewitalizacji przez obszar zdegradowany należy rozumieć obszar gminy znajdujący się w stanie kryzysowym z powodu koncentracji negatywnych zjawisk społecznych, w szczególności bezrobocia, ubóstwa, przestępczości, wysokiej liczby mieszkańców będących osobami ze szczególnymi potrzebami, o których mowa w ustawie z dnia 19 lipca 2019 r. o zapewnianiu dostępności osobom ze szczególnymi potrzebami (Dz. U. z 2024 r. poz. 1411 z późn. zm.), niskiego poziomu edukacji lub kapitału społecznego, a także niewystarczającego poziomu uczestnictwa w życiu publicznym i kulturalnym, na którym występuje co najmniej jedno z następujących negatywnych zjawisk: gospodarcze, środowiskowe, przestrzennofunkcjonalne, techniczne.

Natomiast poprzez obszar rewitalizacji w myśl art. 10 ust. 1 ustawy o rewitalizacji należy rozumieć całość lub część obszaru zdegradowanego, cechującą się szczególną koncentracją negatywnych zjawisk, o których mowa w art. 9 ust. 1 tej ustawy, na którym z uwagi na istotne znaczenie dla rozwoju lokalnego gmina zamierza prowadzić rewitalizację.

Uchwała w sprawie wyznaczenia obszaru zdegradowanego i obszaru rewitalizacji na terenie Gminy Wiry stanowi akt prawa miejscowego.

Wyznaczenie obszaru zdegradowanego i obszaru rewitalizacji jest niezbędne dla sporządzenia Gminnego Programu Rewitalizacji. Zgodnie z art. 10 ust. 2 i 3 ustawy o rewitalizacji obszar rewitalizacji nie może być większy niż 20% powierzchni gminy oraz zamieszkały przez więcej niż 30% liczby mieszkańców gminy.

W nawiązaniu do art. 11 ust. 5 ustawy o rewitalizacji w uchwale nie ustanawia się na rzecz gminy prawa pierwokupu wszystkich nieruchomości położonych na obszarze rewitalizacji.