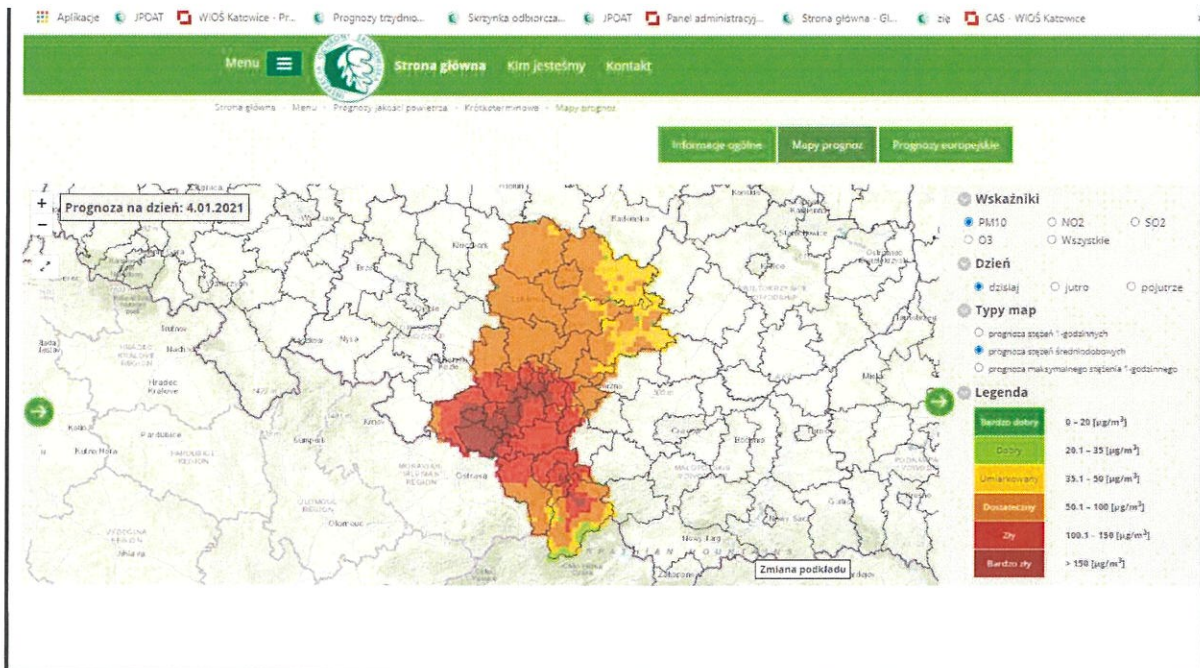


WOJEWÓDZTWO ŚLĄSKIE

POZIOM 3

Powiadomienie o ryzyku wystąpienia przekroczenia poziomu alarmowego dla pyłu zawieszonego PM10 w powietrzu

INFORMACJE O RYZYKU PRZEKROCZENIA POZIOMU ALARMOWEGO	
Zagrożenie	Ryzyko wystąpienia przekroczenia poziomu alarmowego – 150 µg/m ³ dla pyłu zawieszonego PM10 w powietrzu.
Data wystąpienia	04.01.2021 r. godz. 9.00
Przewidywany czas trwania ryzyka	Od godz. 9.00 do 24.00 dnia 04.01.2021 r.
Przyczyny	Warunki meteorologiczne utrudniające rozprzestrzenianie się zanieczyszczeń w sytuacji wzmożonej emisji z sektora bytowo-komunalnego
Prognozowana jakość powietrza	
Prognoza na dzień 04.01.2021 r. dla stężeń średniodobowych pyłu PM10, przygotowana na podstawie prognozy zanieczyszczenia powietrza, wykonywanej przez Instytut Ochrony Środowiska - Państwowy Instytut Badawczy (IOŚ-PIB) dostępnej na portalu „Jakość powietrza” GIOŚ pod adresem http://powietrze.gios.gov.pl/pjp/airPollution	
Dzień 04.01.2021 r.	
Na podstawie prognozy i wyników pomiarów jakości powietrza na stacjach monitoringu na poniższych obszarach, ze względu na pył zawieszony PM10, jakość powietrza szczególnie w godzinach porannych, wieczornych i nocnych będzie bardzo zła .	
Obszar ryzyka wystąpienia przekroczenia poziomu alarmowego dla pyłu PM10	
Prognozowane na dzień 04.01.2021 r. przekroczenie poziomu alarmowego dla pyłu PM10 obejmuje: Zabrze, Bytom, Piekary Śląskie, Ruda Śląską, Świętochłowice, Gliwice, Rybnik, Żory, Jastrzębie-Zdrój, powiaty: gliwicki, tarnogórski, raciborski, rybnicki, mikołowski, wodzisławski, pszczyński, część powiatu bielskiego (gminy: Bestwina, Czechowice-Dziedzice, Jasienica, Wilamowice).	
Ludność narażona na ryzyko wystąpienia przekroczenia poziomu alarmowego dla pyłu PM10	
Ludność zamieszkująca obszar, na którym w dniu 04.01.2021 r. istnieje ryzyko przekroczenia poziomu alarmowego dla pyłu PM10: 1 957 086.	



INFORMACJE O ZAGROŻENIU	
Wrażliwe grupy ludności	<ul style="list-style-type: none"> osoby cierpiące z powodu przewlekłych chorób serca (zwłaszcza niewydolność serca, choroba wieńcowa), osoby cierpiące z powodu przewlekłych chorób układu oddechowego (np. astma, przewlekła obturacyjna choroba płuc), osoby starsze, kobiety w ciąży oraz małe dzieci, osoby z rozpoznaną chorobą nowotworową oraz ozdrowieńcy.
Możliwe negatywne skutki dla zdrowia	<p>Osoby cierpiące z powodu chorób serca mogą odczuwać pogorszenie samopoczucia np. uczucie bólu w klatce piersiowej, brak tchu, zmęczenie.</p> <p>Osoby cierpiące z powodu przewlekłych chorób układu oddechowego mogą odczuwać przejściowe nasilenie dolegliwości, w tym kaszel, dyskomfort w klatce piersiowej, nasilenie się objawów ataków astmy.</p> <p>Podobne objawy mogą wystąpić również u osób zdrowych. W okresach wysokich stężeń pyłu zawieszonego w powietrzu zwiększa się ryzyko infekcji dróg oddechowych.</p>
Zalecane środki ostrożności	<p><u>Ogół ludności:</u></p> <ul style="list-style-type: none"> - unikaj intensywnego wysiłku fizycznego na zewnątrz, - nie wietrz pomieszczeń, - nie zwiększaj zanieczyszczenia powietrza, np. nie pal w kominku. <p><u>Wrażliwe grupy ludności:</u></p> <ul style="list-style-type: none"> - unikaj wysiłku fizycznego na zewnątrz, w miarę możliwości nie wychodź na zewnątrz, - nie zapominaj o normalnie przyjmowanych lekach, - osoby z astmą mogą częściej odczuwać objawy (duszność, kaszel, świsty) i potrzebować swoich leków częściej niż normalnie, - nie wietrz pomieszczeń, - nie zwiększaj zanieczyszczenia powietrza, np. nie pal w kominku. <p>W przypadku nasilenia objawów chorobowych zalecana jest konsultacja z lekarzem.</p> <p><u>Zaleca się również:</u></p> <ul style="list-style-type: none"> - zwiększenie nadzoru nad osobami przewlekle chorymi, w tym niepełnosprawnymi,

	<ul style="list-style-type: none"> - stosowanie środków ochrony osobistej (np. tzw. masek antysmogowych) tylko po konsultacji z lekarzem, - prowadzenie szerokiej edukacji adresowanej przede wszystkim do uczniów szkół podstawowych, średnich oraz ich prawnych opiekunów, dotyczącej problemu zanieczyszczonego powietrza oraz możliwych zachowań i czynności zmniejszających ryzyko narażenia na wysokie stężenia zanieczyszczeń w tym pyłu zawieszzonego, - bieżące śledzenie informacji o zanieczyszczeniu powietrza http://powietrze.gios.gov.pl/pjp/current http://powietrze.katowice.wios.gov.pl/
--	---

DZIAŁANIA ZMIERZAJĄCE DO OGRANICZENIA PRZEKROCZEŃ	
Zakres działań krótkoterminowych	<ul style="list-style-type: none"> • Działania określone przez Zarząd Województwa w planach działań krótkoterminowych

INFORMACJE ORGANIZACYJNE	
Data wydania	04.01.2021 r. godz. 9:00
Podstawa prawna	<ul style="list-style-type: none"> • Ustawa z dnia 27 kwietnia 2001 r. Prawo ochrony środowiska (Dz. U. z 2020 r. poz. 1219 z późn. zm.) • rozporządzenie Ministra Środowiska z dnia 8 października 2019 r. zmieniające rozporządzenie w sprawie poziomów niektórych substancji w powietrzu (Dz. U. poz. 1931)
Źródła danych	<ul style="list-style-type: none"> • Państwowy Monitoring Środowiska – dane z systemu monitoringu jakości powietrza Głównego Inspektoratu Ochrony Środowiska • Instytut Ochrony Środowiska – Państwowy Instytut Badawczy (IOŚ-PIB) w Warszawie - prognoza jakości powietrza
Opracowanie	Departament Monitoringu Środowiska Głównego Inspektoratu Ochrony Środowiska RWMŚ w Katowicach
Publikacja	http://powietrze.gios.gov.pl/pjp/rwms/12/news/0 http://www.katowice.wios.gov.pl/index.php?tekst=jakosc/i

Wzór powiadomienia do systemu RSO

Tytuł	Uwaga! SMOG
Skrót	W dniu 04.01.2021 r. na części obszaru województwa śląskiego istnieje ryzyko wystąpienia przekroczenia poziomu alarmowego dla pyłu PM10 (150 µg/m ³).
Treść całego powiadomienia	<p>Prognozowane na dzień 04.01.2021 r. przekroczenie poziomu alarmowego dla pyłu PM10 obejmuje: Zabrze, Bytom, Piekary Śląskie, Ruda Śląską, Świętochłowice, Gliwice, Rybnik, Żory, Jastrzębie-Zdrój, powiaty: gliwicki, tarnogórski, raciborski, rybnicki, mikołowski, wodzisławski, pszczyński, część powiatu bielskiego (gminy: Bestwina, Czechowice-Dziedzice, Jasienica, Wilamowice).</p> <p>Zrezygnuj ze spacerów. Jeśli możesz, zostań w domu. Ogranicz wietrzenie pomieszczeń.</p>

Departament Monitoringu Środowiska
 Naczelnik Regionalnego Wydziału
 Monitoringu Środowiska w Katowicach


 Andrzej Szczypiel