

Krajowy Zarząd Gospodarki Wodnej
ul. Żelazna 59a
00-848 Warszawa

GKI. 6324.12.2021

dotyczy: „uwagi SOOŚ Zadanie 5.7.1 POPDOW”

W związku z przedstawioną przez Państwowe Gospodarstwo Wodne Wody Polskie Regionalny Zarząd Gospodarki Wodnej w Gliwicach koncepcją studialną „Program działań nietechnicznych i retencyjnych stanowiący element zarządzania ryzykiem powodziowym w regionach wodnych Małej Wisły i Górnej Wisły (zlewnia powyżej Krakowa), z uwzględnieniem ochrony przed powodzią miasta Krakowa” oraz ogłoszonymi konsultacjami społecznymi ww. dokumentu, przedstawiamy nasz stanowczy protest przeciwko budowie suchego zbiornika przeciwpowodziowego „Gostyń”.

Zgodnie z założeniem autorów przedstawionej do konsultacji koncepcji jeden z dwóch planowanych w województwie śląskim suchych zbiorników przeciwpowodziowych miałby powstać na terenie Gminy Wiry, na rzece Gostynce w miejscowości Gostyń. Projektowany zbiornik ma mieć powierzchnię 402,71 ha. Jego lokalizacja została zaplanowana w mocno rozwijającej się części miejscowości, a na jego proponowanym obszarze znajduje się zarówno zabudowa jednorodzinna, jak i tereny działalności gospodarczej.

Gmina Wiry od momentu powstania w 1991 r., a szczególnie w ostatnich 10 latach, odnotowuje stale rosnącą liczbę mieszkańców. Wynika to w zdecydowanym stopniu z dodatniego salda migracji, ponieważ naszą gminę zasiedlają osoby z sąsiednich dużych miast, Katowic czy Tychów. W ciągu ostatnich 30 lat liczba mieszkańców wzrosła o ponad 40%, a szacuje się, że do 2050 roku gminę będzie zamieszkiwało ponad 13 000 osób, czyli o 4500 więcej niż aktualnie. Taka sytuacja powoduje ogromne zainteresowanie terenami pod zabudowę, jednocześnie na terenie Wyr i Gostyni – miejscowości tworzących Gminę Wiry – dynamicznie rozwija się budownictwo jednorodzinne. Budowa zbiornika suchej retencji będzie miała zdecydowanie negatywny wpływ na dalszy rozwój obu miejscowości, zatrzyma również dynamikę wzrostu liczby mieszkańców, przez co wpłynie destrukcyjnie na stabilizację finansową gminy. Wybierana do tej pory ze względu na swój wiejski, spokojny charakter Gostyń może utracić swoje atuty przez niepewność nie tylko co do budowy samego zbiornika – który sam w sobie zdeterminuje wygląd tej części miejscowości – ale przede wszystkim ze względu na wysoką możliwość występowania lokalnych podtopień.

Miejscowość Gostyń geograficznie jest częścią Kotliny Oświęcimskiej, znacznie obniżonej względem sąsiedniej Wyżyny Śląskiej. Powoduje to naturalny spływ wód powierzchniowych do najniższej położonej Gostynki. Do rzeki, trzema głównymi ciekami S, G i W, odprowadzane są wody z dużych, położonych w niedalekiej odległości zakładów – Kopalni Węgla Kamiennego „Bolesław Śmiały”, Tauron Wytwarzanie SA oddział Elektrownia Łaziska, a także oczyszczone wody z oczyszczalni ścieków Zakładu Gospodarki Komunalnej w Wyrach. Zbiornik retencyjny z założenia w

sytuacji zagrożenia powodziowego ma być wypełniony wodą, a więc dojdzie do zatrzymania naturalnego spływu Gostynki, co automatycznie spowoduje cofanie się odprowadzanych wód do cieków i zalewanie terenów zlokalizowanych w ich sąsiedztwie – w dużym stopniu zurbanizowanych. Taka sytuacja odbije się w negatywny sposób również na ww. zakładach produkcyjnych, może przynieść także nieodwracalne skutki w funkcjonowaniu miejscowej oczyszczalni ścieków.

Budzącą niepokój niewiadomą wśród naszych mieszkańców jest zarówno sama budowa zbiornika, jak i jego późniejsza eksploatacja oraz utrzymanie wraz z niezbędną konserwacją. Jak informują uczestnicy konsultacji wiele podobnych obiektów, które powstały jest zaniedbanych i okazały się fiaskiem, ale samo ich wybudowanie pociągnęło za sobą szereg negatywnych, nieodwracalnych skutków.

W przypadku zbiorników retencyjnych suchych poziom wody gruntowej w rejonie zbiornika jest niski, ale podlega większym wahaniom, w związku z tym budynki podpiwniczone w pobliżu zbiornika będą narażone na pojawienie się wody, co też znacząco może utrudnić to nowym mieszkańcom przeprowadzenie inwestycji budowlanych.

Kolejnym argumentem przemawiającym za zmianą lokalizacji planowanego suchego zbiornika przeciwpowodziowego jest znajdujący się na obszarze projektowanego zbiornika „Gostyń” schron bojowy, który decyzją Śląskiego Wojewódzkiego Konserwatora Zabytków w Katowicach, 25 lutego 2021 r., został wpisany do rejestru zabytków województwa śląskiego. Schron, o którym mowa, powstał przed wybuchem II wojny światowej i stanowił część pododcinka „Las Wyrski”, odcinka „Mikołów” Obszaru Warownego „Śląsk”. Obiekt zlokalizowany na działce ewidencyjnej nr 957 w Wyrach został wpisany do rejestru zabytków pod numerem A/766/2021. W załączeniu przedkładamy mapę poglądową z naniesioną lokalizacją zabytku.

Biorąc powyższe pod uwagę, a przede wszystkim odpowiadając na zgłaszane w konsultacjach uwagi mieszkańców, stanowczo i kategorycznie musimy zaprotestować przeciwko budowie zbiornika w zaproponowanym miejscu. Prosimy jednocześnie o przedstawienie rzeczowych argumentów przemawiających – w Państwa ocenie – za wskazaną lokalizacją, obejmującą tereny zabudowane. Prosimy o dokonanie ponownej analizy proponowanych rozwiązań, a także rozważenie możliwości przesunięcia zbiornika na tereny leśne – również wzdłuż rzeki Gostynki, jednak dalej w kierunku wschodnim. Wydaje się, że teren za drogą powiatową nr S-4146 w kierunku Jeziora Paprocany byłby o wiele lepszym rozwiązaniem od zaproponowanego, tak mocno ingerującego w strukturę zabudowy miejscowości Gostyń. Zarządcy wspomnianego Jeziora Paprocany od wielu lat borykają się z problemem występowania w nim sinic, co wynika z jego ukształtowania, a przede wszystkim braku dopływów. Być może budowa zbiornika w połączeniu z jeziorem pozwoliłaby na rozwiązanie tego problemu.

Pozostając do dyspozycji w kwestii konsultacji dla powyższej przedstawionej propozycji, oczekujemy na przedstawienie Państwa stanowiska w tej sprawie.

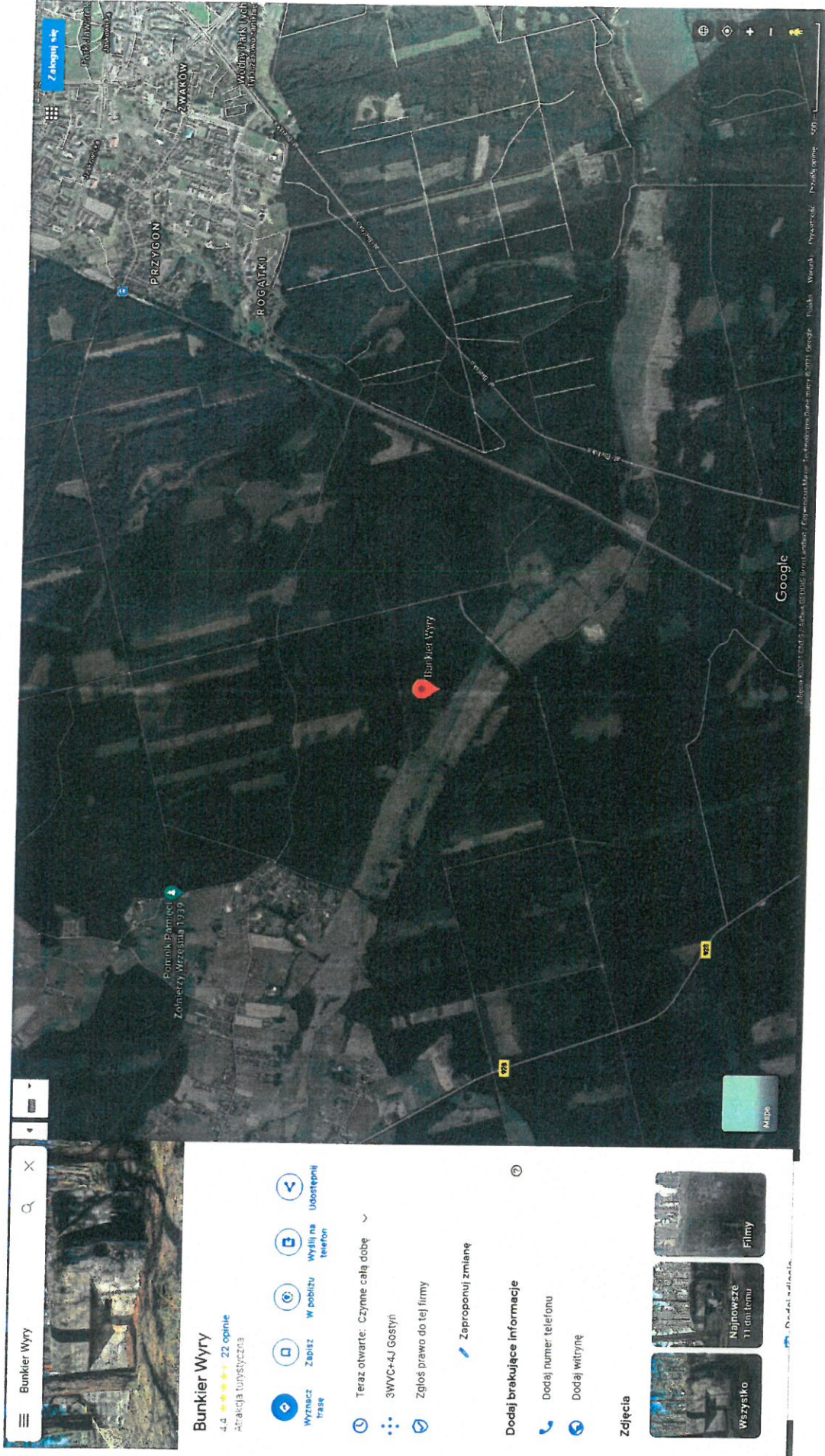
Otrzymuje:

1. Adresat
2. Rada Gminy Wiry
2. GKI

Z poważaniem

WÓJT
GMINY WYRY

mgr Barbara Prasoi



WÓJT
GMINY WYRY
mgr Barbara Prasał

